

熊本県 全域MAP



熊本県内の主なイベント一覧

開催月	イベント名	開催時期	開催地
1月	八坂神社裸まつり	1月下旬	苓北町
	野焼き	1月下旬～3月下旬	阿蘇市
2月	人吉球磨のひなまつり	2月上旬～3月下旬	人吉市
	熊本城マラソン	2月中旬	熊本市
3月	火振り神事	3月中旬	阿蘇市
	天草生うに三昧	3月中旬～5月下旬	天草市
	杖立温泉鯉のぼり祭り	3月下旬～4月下旬	小国町
4月	牛深ハイヤ祭り	4月中旬	天草市
	火の国長洲金魚まつり	5月上旬	長洲町
5月	高瀬浦川しょうぶまつり	5月下旬～6月上旬	玉名市
	犬子ひょうたんまつり		山鹿市
7月	湧水トンネル七夕まつり	7月上旬	高森町
	御田祭	7月下旬	阿蘇市
8月	火の国まつり	8月上旬	熊本市
	山鹿灯籠まつり	8月中旬	山鹿市
9月	八朝祭り	9月上旬	山都町
	藤崎八幡宮例祭	9月中旬	熊本市
10月	人吉おんち祭	10月上旬	人吉市
	やっしる全国花火競技大会	10月中旬	八代市
	玉名大儀まつり	11月下旬	玉名市
11月	八代炒貝祭	11月下旬	八代市
	あまさく浪漫ティックファンタジー	11月下旬～2月中旬	天草市
	湯あかり	12月下旬～3月下旬	南小国町

熊本県内の道の駅

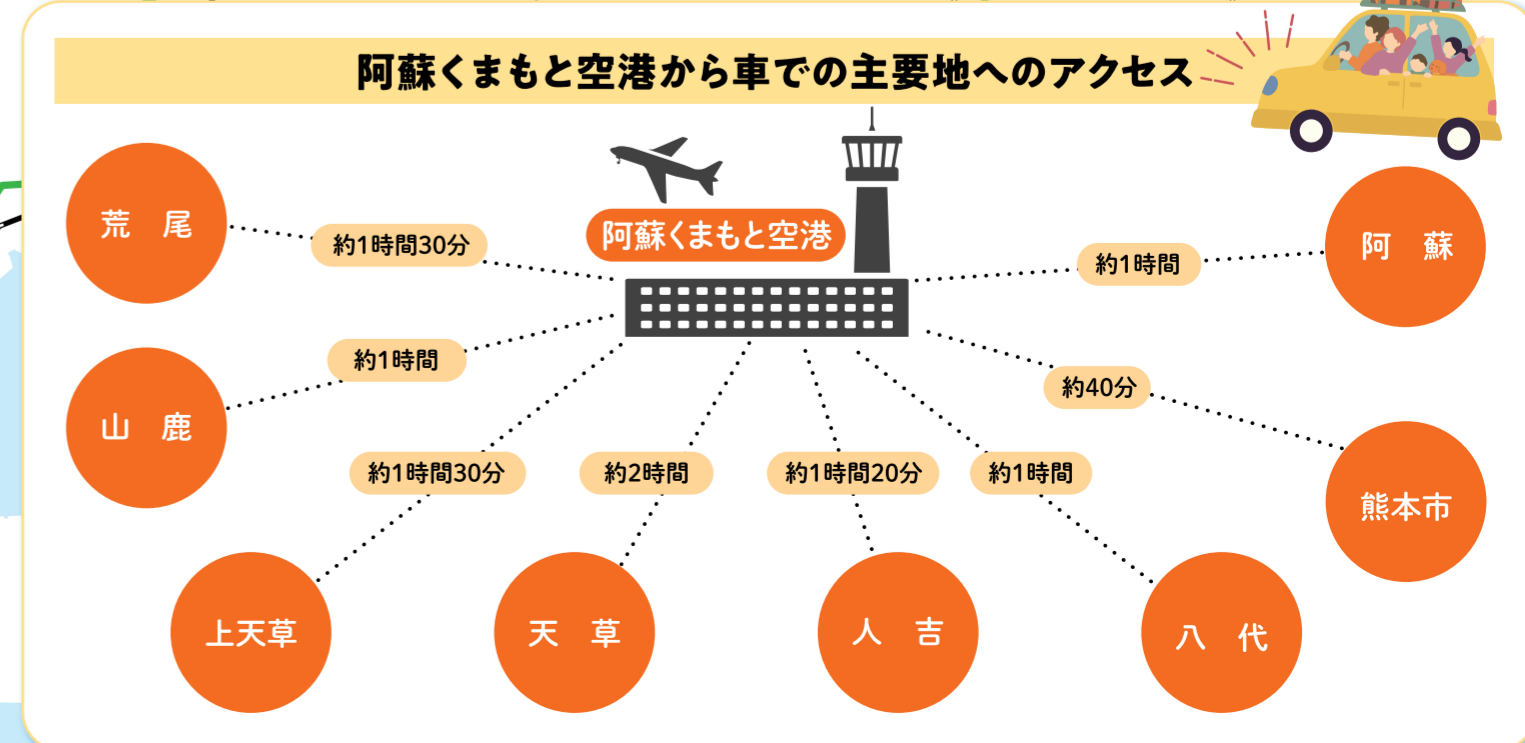
エリア	道の駅名	所在地	電話番号	施設
熊本市 県央 エリア	すいかの里 植木	熊本市	096-272-2333	トイレ、売店
	うき(宇城市)	宇城市	0964-34-0377	トイレ、売店
	不知火(宇城市)	宇城市	0964-42-3730	トイレ、売店
	宇土マリナー	宇土市	0964-27-1788	トイレ、売店
阿蘇 エリア	小国ゆうえんち(小国町)	小国町	0967-46-4111	トイレ、売店
	あそ望の郷(南阿蘇村)	南阿蘇村	0967-67-3010	トイレ、売店
天草 エリア	上天草さんばー(上天草市)	上天草市	0964-58-5600	トイレ、売店
	崎津(天草市)	天草市	0969-78-6000	トイレ、売店
宮地岳かかし(天草市)	宮地岳かかし(天草市)	天草市	0969-28-0384	トイレ、売店
	きくすい(和水町)	和水町	0968-86-3100	トイレ、売店
県北 エリア	鹿北(山鹿市)	山鹿市	0968-32-4111	トイレ、売店
	水辺プラザかもと(山鹿市)	山鹿市	0968-46-1126	トイレ、売店
	大津(大津町)	大津町	096-294-1600	トイレ、売店
県南 エリア	芦北でこぼん(芦北町)	芦北町	0966-61-3020	トイレ、売店
	大野温泉(芦北町)	芦北町	0966-61-7300	トイレ、売店
	たのうら(芦北町)	芦北町	0966-87-2230	トイレ、売店
	錦(錦町)	錦町	0966-34-5550	トイレ、売店
	子守唄の里五木(五木村)	五木村	0966-37-2301	トイレ、売店
	人吉(人吉市)	人吉市	0966-22-6700	トイレ、売店
美里「佐俣の湯」(美里町)	美里町	0964-46-4111	トイレ、売店	
そよ風パーク(山都町)	山都町	0967-83-0880	トイレ、売店	
通潤橋(山都町)	山都町	0967-72-9900	トイレ、売店	
清和文楽邑(山都町)	山都町	0967-82-2727	トイレ、売店	
阿蘇(阿蘇市)	阿蘇市	0967-35-5088	トイレ、売店	
波野(阿蘇市)	阿蘇市	0967-24-2331	トイレ、売店	
うしぶか海彩館(天草市)	天草市	0969-73-3818	トイレ、売店	
天草市イルカセンター(天草市)	天草市	0969-33-1500	トイレ、売店	
有明(天草市)	天草市	0969-53-1565	トイレ、売店	
旭志(菊池市)	菊池市	0968-37-3719	トイレ、売店	
七城メロンドーム(菊池市)	菊池市	0968-25-5757	トイレ、売店	
泗水(菊池市)	菊池市	0968-38-6100	トイレ、売店	
みなまた(水俣市)	水俣市	0966-62-2003	トイレ、売店	
竜北(氷川町)	氷川町	0965-53-5388	トイレ、売店	
坂本(八代市)	八代市	0965-45-2141	トイレ、売店	
秘境の郷いずみ(八代市)	八代市	0965-67-3500	トイレ、売店	
東陽(八代市)	八代市	0965-65-2112	トイレ、売店	

ONE PIECE 麦わらの一味

2016年に発生した熊本地震からの復興の原動力となるよう、漫画「ONE PIECE」と熊本県が連携して「ONE PIECE熊本復興プロジェクト」に取り組んでいます。その一環として県内に10体の麦わらの一味の像が設置されています。

設置場所一覧

- ルフィ (熊本市)
- ゾロ (大津町)
- サンジ (益城町)
- フルック (御船町)
- ソロ (大津町)
- ナミ (西原村)
- ロビン (南阿蘇村)
- ウソップ (阿蘇市)
- フランキー (高森町)
- ジンベエ (宇土市)



※令和2年7月豪雨の影響により、JR肥後線・八代～吉松間、くま川鉄道・人吉温泉～肥後西村間は運休中

熊本市 エリア

商業・観光・行政の中心地。熊本城を中心に緑豊かな公園や温泉、グルメなども楽しめる。都市機能と自然が調和するエリア。

1 熊本城

復活した天守閣を満喫!
日本三名城のひとつ。熊本地震後に段階的に復旧が進み、歴史とテクノロジーが融合する天守閣内部の観覧が可能になった。本格的な解体復旧が進む「宇土櫓」の特別公開も定期的に開催。工事状況を間近で見られると話題だ。

熊本市中央区本丸1-1
☎096-223-5011
(熊本城運営センター)



2 水前寺成趣園

歴史ある回遊式庭園をじっくり散策
肥後細川家・初代忠利公が御茶屋を建て、三代目・綱利公が作庭をした水前寺成趣園。湧水をたたえた大名庭園は、国の名勝・史跡に指定されている。薬山や松を眺めながら細川文化を感じたい。

熊本市中央区水前寺公園8-1 ☎096-383-0074



県央 エリア

熊本市に隣接し、古くから交通の要衝として栄えてきたエリア。海や山など豊かな自然も魅力で、観光地としての見所も多い。



14 三角西港

世界遺産の地で明治時代にタイムトリップ
オランダ人水理工師ムルドルの設計によって明治20年(1887年)に開港。長さ756mの石積埠頭や排水路、移築・再建された建物などが貴重な文化財として保護され、当時の風景を今に伝えている。

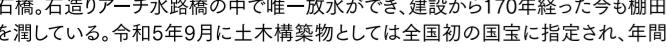
宇城市三角西港 ☎0964-53-0010(三角駅観光案内所)



15 通潤橋

白糸台地を潤す圧巻の放水
嘉永7年(1854年)に造られた日本最大級の石橋。石造りアーチ水路橋の中で唯一放水ができ、建設から170年経った今も崩落を測っている。令和5年9月に土木構築物としては全国初の国宝に指定され、年間120回程度行われる豪快な放水を間近で観ることもできる。

上益城郡山都町長原 ☎0967-72-3360(通潤橋史料館)



阿蘇 エリア

阿蘇山の雄大な自然に囲まれ、温泉や観光、農産物が盛んな地域。広大な草原や絶景スポットが多く、アウトドアやドライブにも最適だ。

3 大観峰

360度大パノラマの阿蘇を楽しみたい!
阿蘇随一のビュースポット。360度の大パノラマが楽しめる。阿蘇の街並みや阿蘇五岳、くじゅう連峰までが一望できる。秋から冬の早朝には神秘的な雲海に出合えることも! 天体観測スポットとしても人気。

阿蘇市山田 ☎0967-32-3856(大観峰茶店)



4 阿蘇中岳火口

活火山の雄大な景観が楽しめる
阿蘇五岳のひとつで、現在も活発に火山活動を続けている中岳。周囲約4kmの巨大な噴火口からは、激しく白い噴煙を上げる様子や噴気音が体験できる。中岳を見渡す大草原「草千里ヶ浜」を經由するのもオススメだ。

阿蘇郡南小国町万願寺黒川6594-3
☎0967-44-0076(黒川温泉観光旅館協同組合)



5 黒川温泉

日本有数の温泉地で湯めぐりを
標高700mの山間に湧く、全国でも人気の温泉郷。各お宿ごとに源泉を持ち、多種多様な泉質のお湯が揃うのが特徴だ。好きな温泉3か所に入浴できる「入湯手形」を使いながら、のんびりと湯めぐりを楽しみたい。

阿蘇郡南小国町万願寺黒川6594-3
☎0967-44-0076(黒川温泉観光旅館協同組合)



6 阿蘇神社

復興の軌跡を心に刻みつける
熊本地震で倒壊した楼門が令和5年12月に完成し、主要な社殿の復旧と再建が完了した。神殿や楼門などの6棟は国の重要文化財に指定されている。

阿蘇市一の宮町宮地3083-1
☎0967-22-0064



7 鍋ヶ滝公園

水のカーテンのように美しい滝
落差約10m、幅約20mの滝で、カーテンのように幅広く水が流れ落ちる様子がとても優雅。川のほとりや、滝の裏側に入ると、流れを間近で見ることができる。※来園の際は入場料とホームページからの事前予約が必要

阿蘇郡小国町黒瀬
☎0967-46-4440
(ASOおくに観光協会)



8 白川水源

湧き出る清水でパワーチャージ
熊本市内の中央を流れる白川の源で、熊本を代表する水源地。地底の砂を舞い上げながら、毎分60tの水が勢いよく湧き出している。透明度が高いのも特徴で、環境省の名水百選にも選ばれている。

阿蘇郡南阿蘇村白川2040
☎0967-67-1112(南阿蘇村産業観光課)



県北 エリア

世界遺産や国重要文化財などの歴史的建造物が点在し、歴史探訪にも最適なエリア。米や果物の生産も盛んで、良質な湯が湧く温泉地が多いのも特徴。



16 菊池渓谷

四季折々で異なる自然美に癒やされる
阿蘇外輪山から湧き出した伏流水が、変化に富んだ深流を生み出している菊池渓谷。春のみずみずしい新緑、夏の冷たい清流、美しい秋の紅葉、冬の樹氷など一年を通して見所満載。

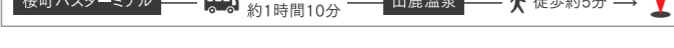
菊池市原 ☎0968-27-0210(料金所) ☎0968-25-7223(菊池市商工観光課)



17 八千代座

110余年前から続く現役の舞台
明治43年(1910年)建築。国の重要文化財にも指定されている現役の芝居小屋で、現在も歌舞伎などの公演で使用される。公演がない日は、江戸時代から継承される舞台や舞台裏の見学が可能。

山鹿市山鹿1499 ☎0968-44-4004



18 万田坑

日本の近代化を支えた赤レンガに思いを馳せる
明治から昭和初期にかけて上質な石炭を生産していた、三池炭鉱の坑口のひとつ。「明治日本の産業革命遺産 製鉄・製鋼、造船、石炭産業」の構成資産として平成27年に世界遺産に登録。

荒尾市原万田200-2 ☎0968-57-9155



19 平山温泉

とろとろの湯でずっとタマゴ肌になる
古くから湯治場としても親しまれる湯は「アルカリ性単純硫酸泉」で、不要な角質を落とす作用が、湯上がり肌の保湿をしっかり行うことで、タマゴのようにつややかな肌になる。

山鹿市平山5346-1
☎0968-44-0522
(平山温泉観光協会)



20 蓮華院誕生寺奥之院

由緒あるお寺を参詣し、一願成就
皇田大菩薩縁を本尊としてまつる、真言律宗のお寺。五重塔や世界最大級の梵鐘「飛龍の鐘」があり、毎日行われる梵鐘折願では一般の参詣者が僧侶と一緒に鐘をつくことができる。

玉名市築地1512-77 ☎0968-74-3533



天草 エリア

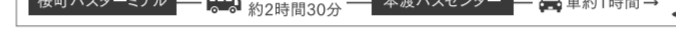
熊本県の西側に位置し、大小120余の島々からなるエリア。歴史的にキリシタン文化が根付き、天草四郎ゆかりの地としても知られている。



9 崎津集落

世界遺産に登録された潜伏キリシタンの里
「長崎と天草地方の潜伏キリシタン関連遺産」の構成資産のひとつ。集落内には、潜伏キリシタンが祈りを唱えていた神社やゴシック様式の教会、海上マリア像などが点在し、祈りの歴史を静かに伝えている。

天草市河浦町崎津1117-10 ☎0969-78-6000(崎津集落ガイドセンター)



10 イルカウォッチング

間近で見るイルカの群れに感動!
約200頭の野生のミンナハンドウイルカが生息する。天草市五和町二江地域。一年を通して参加可能で、高確率でイルカに会える。船で近づけるので、至近距離でイルカの群を観察できる。

(道の駅 天草市 イルカセンター)天草市五和町二江4689-20 ☎0969-33-1600
(シーグルーズ)上天草市松島町合津6215-17 ☎0969-56-2458(ミオカミーノ天草内で受付)



県南 エリア

歴史ある街並みや国宝の神社、温泉など、旅人の心をくすぐる名所の宝庫。ローカル線やうたせ船、球磨川くだりなどのアクティビティも多く、風光明媚な景色も楽しめる。

21 青井阿蘇神社

人吉球磨地域の国宝に触れる
大同元年(806年)創建の神社。平成20年に本殿、齋、幣殿、拝殿、楼門が国宝に指定された。熊本県内の国・県指定である社寺建築の9割が人吉球磨地域にある中、その代表ともいえるべき建造物。

人吉市上青井町118 ☎0966-22-2274



22 くまモンポート八代

たくさんのくまモンに会える
八代港の国際クルーズ船の受け入れ拠点として誕生。くまモンをテーマにした公園には、全長6mのビッグくまモンや総勢54体のくまモン合唱隊など、様々なくまモンに出会える。

八代市新港町1-25 ☎0965-44-9040
(くまモンポート八代管理事務所)



23 球泉洞

全長約4800m、九州最大の鍾乳洞
昭和48年(1973年)に発見された鍾乳洞。世界的にも貴重な鍾乳石が点在し、3億年という年月を経てできた石柱や石筍は今も成長を続けている。「一般コース」や地底のアドベンチャー「探索コース」で幻想的な洞内に潜入してみよう。

球磨郡球磨村大字大瀬1121 ☎0966-32-0080



11 西平椿公園

日本の夕陽100選に選ばれるパワースポット
約2万本のヤブツバキが自生する公園で、東シナ海に沈む美しい夕陽が一望できる。園内には高さ約20mのアコウの木があり、巨岩に根を張り、大きく枝を伸ばす姿は圧巻のスケール。その風貌から「天草のラピュタ」とも呼ばれている。

天草市天草町大江 ☎0969-42-1111
(天草市天草支所まちづくり推進課)



12 倉岳神社

天空に立つ鳥居から大海原を眺める
天草諸島最高峰(標高682m)の倉岳は、古代から天草の人々が雪山として仰ぐ場所。頂上には滝の安全を祈願して建立された倉岳神社があり、天草の雄大な自然や大海原を一望できる。

天草市倉岳町藤庭 ☎0969-64-3111(天草市倉岳支所 まちづくり推進課)



13 カトリック 大江教会

青空に映える白亜の教会
キリスト教解禁後に天草で最も早く建てられた教会。現在の建物は1933年、宣教師ガリニエ神父が地元信者と協力して建立した。丘の上に建つ荘厳な姿は、天草キリシタンのシンボルの存在。

天草市上天草町大江1782
☎0969-22-2243(天草市島観光協会)



24 山の中の海軍の町 にしき ひみつ基地ミュージアム

太平洋戦争末期の記憶に思いを巡らす
人吉盆地に造られた海軍航空基地。その跡地に造られたミュージアムで、九三式中間練習機(赤とんぼ)の実物大模型や地下魚雷調整場など、貴重な遺構や資料に触れることができる。

球磨郡錦町本上西2-107
☎0966-28-8080



25 球磨川くだり (HASSENBA)

日本三大急流で楽しむ「川くだり」
日本屈指の急流「球磨川」を木船に乗って下る爽快アクティビティ。船頭さんの舵さばきを間近で見ながら、大自然を満喫できる。冬場はこたつ船も運行。球磨川急流を下るスリル満点のラフティングも人気だ。

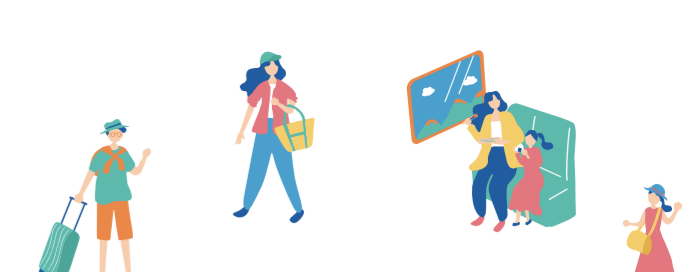
人吉市下新町333-1 ☎0966-22-5555(球磨川くだり株式会社)



26 渚の交番 HIMETATSU

希少な生き物が生息する海で遊ぼう
水俣病という公害の歴史を乗り越えた水俣の海を活用し、次世代に引き継ぐための総合拠点。目の海で楽しむアクティビティや、ツツノオトシゴの仲間「ヒメタツ」の観察会など、独自のプログラムも満載。カフェも併設されている。

水俣市大道1196-2 ☎0966-83-8120



くまもとまるっと観光マップ



アクセス情報

飛行機

- 東京(羽田空港・成田空港) ……→ 阿蘇くまもと空港(約1時間40分)
- 大阪(伊丹空港) ……→ 阿蘇くまもと空港(約1時間5分)
- 名古屋(中部国際空港・小牧空港) ……→ 阿蘇くまもと空港(約1時間30分)
- 福岡空港 ……→ 天草空港(約40分)
- 天草空港 ……→ 阿蘇くまもと空港(約20分)

新幹線

- 東京駅 ……→ 熊本駅(約5時間40分)
- 新大阪駅 ……→ 熊本駅(約3時間)
- 名古屋駅 ……→ 熊本駅(約4時間5分)
- 広島駅 ……→ 熊本駅(約1時間40分)
- 博多駅 ……→ 熊本駅(約40分)

高速バス

- 大阪駅前(サンライズ号) ……→ 熊本桜町バスターミナル(約10時間10分)
- 京都駅八条口(サンライズ号) ……→ 熊本桜町バスターミナル(約12時間5分)
- 福岡天神(ひのくに号) ……→ 熊本桜町バスターミナル(約2時間10分)

※上記は主要都市から熊本までの主なアクセス方法について概略を示したものです。所要時間は区間における最速時間の目安で時間帯により変わります。お出かけの際は、各種交通機関のホームページ等でご確認のうえお出かけください。

観光に関するお問合せ

(公社)熊本県観光連盟 TEL 096-382-2660

〒862-0950 熊本市中央区水前寺6-5-19 熊本県庁会議棟1号館3F

発行/熊本県・(公社)熊本県観光連盟 ※令和7年3月発行

